

СОГЛАСОВАНО
на Педагогическом совете
МБДОУ «Детский сад № 5»
Протокол от 26.03. 2021 г. № 3

УТВЕРЖДАЮ
Заведующий МБДОУ «Детский сад №5»
_____ Т.В. Гергерт

М. П.

Отчет о результатах самообследования МБДОУ «Детский сад № 5» за 2020 год

Аналитическая часть

1. Общие сведения об образовательной организации

Наименование образовательной организации: муниципальное бюджетное дошкольное образовательное учреждение «Детский сад № 5»

Адрес организации: 684090, Камчатский край, г. Вилючинск, мкр. Центральный, д. 32.

Телефон/факс: 8(415-35) 3-23-39

Адрес электронной почты: Detsad5_vil@list.ru

Организационно-правовая форма – муниципальное бюджетное учреждение

Тип учреждения - Дошкольное образовательное учреждение

Вид учреждения - Детский сад общеразвивающего вида

Режим работы: пятидневная неделя с 7.00 до 19.00 (12 часов).

Заведующий: Гергерт Татьяна Владимировна

Учредитель МБДОУ «Детский сад № 5»: администрация Вилючинского городского округа закрытого административно-территориального образования города Вилючинска Камчатского края в лице главы администрации городского округа.

Дата открытия учреждения: 11.01.2016 г.

Лицензия на осуществление образовательной деятельности: от 24.08.2017 № 2505, серия 41Л01 № 0000563

МБДОУ «Детский сад № 5» создано постановлением администрации Вилючинского городского округа от 24.06.2015 № 819 с целью реализации образовательной программы дошкольного образования и осуществления присмотра и ухода за детьми в возрасте от 1,5 лет до прекращения образовательных отношений.

Детский сад расположен в типовом 2-х этажном здании. Проектная наполняемость составляет 220 воспитанников, 12 групп.

Дошкольное образование в учреждении направлено на формирование общей культуры, развитие физических, интеллектуальных, нравственных, эстетических и личностных качеств, формирование предпосылок учебной деятельности, сохранение и укрепление здоровья воспитанников.

В дошкольном учреждении созданы все условия для охраны жизни и укрепления физического и психического здоровья воспитанников: просторные групповые ячейки (изолированные помещения для каждой группы).

2. Система управления дошкольного образовательного учреждения

Управление детского сада строится на принципах единоначалия и самоуправления, обеспечивающих государственно-общественный характер управления ДОУ.

Заведующий – контролирует работу и обеспечивает эффективное взаимодействие подразделений ДОУ, утверждает штатное расписание, отчетные документы, осуществляет общее руководство детским садом.

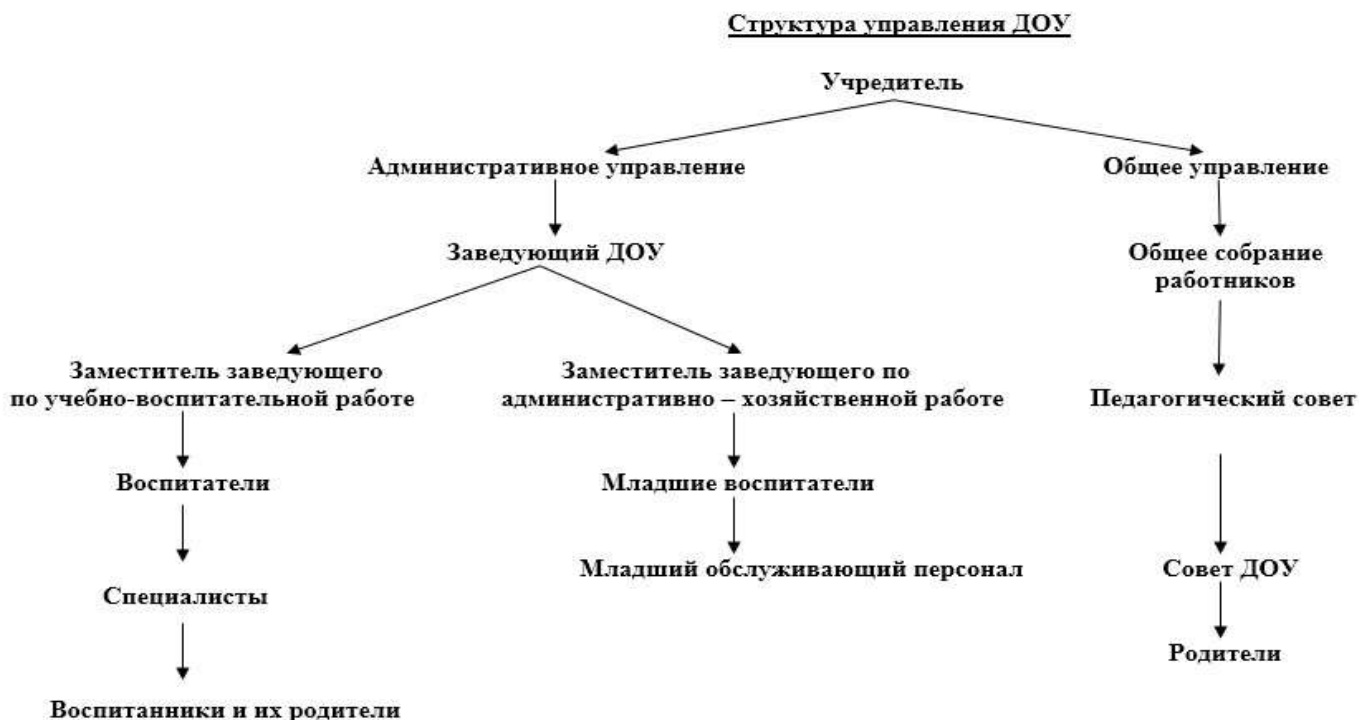
Формами самоуправления ДОУ, обеспечивающими государственно-общественный характер управления являются: Совет учреждения, Педагогический совет, Общее собрание работников.

Общее собрание работников Учреждения - представляет полномочия работников ДОУ, в состав Общего собрания входят все работники ДОУ.

Педагогический совет - постоянно действующий коллегиальный орган управления педагогической деятельностью ДОУ, действующий в целях развития и совершенствования образовательной деятельности, повышения профессионального мастерства педагогических работников.

Совет учреждения - создан с целью реализации права родителей (законных представителей) несовершеннолетних воспитанников, педагогических работников на участие в управлении ДОУ, развитие социального партнёрства между всеми заинтересованными сторонами образовательных отношений.

Структура, порядок формирования, срок полномочий и компетенция органов управления ДОУ, принятия ими решений устанавливаются Уставом ДОУ в соответствии с законодательством Российской Федерации. Деятельность коллегиальных органов управления осуществляется в соответствии с Положениями: Положением об Общем собрании работников Учреждения, Положением о Педагогическом совете, Положением о Совете учреждения.



В ДОУ используются эффективные формы контроля, различные виды мониторинга (управленческий, методический, педагогический, контроль состояния здоровья детей). Нарушений прав участников образовательных отношений не зафиксировано.

Вывод: Структура и механизм управления ДОУ определяют стабильное функционирование и соответствуют специфике деятельности. Демократизация системы

управления способствует развитию инициативы участников образовательных отношений (педагогов, родителей (законных представителей), воспитанников).

3. Оценка образовательной деятельности

Образовательная деятельность в ДООУ организована в соответствии с требованиями Федерального закона от 29.12.2012 № 273-ФЗ «Об образовании в Российской Федерации», ФГОС дошкольного образования, СанПиН 2.4.1.3049-13 «Санитарно-эпидемиологические требования к устройству, содержанию и организации режима работы дошкольных образовательных организаций».

Образовательная деятельность ведется на основании утвержденной основной образовательной программы дошкольного образования, которая составлена в соответствии с ФГОС дошкольного образования, с учетом примерной образовательной программы дошкольного образования «От рождения до школы» под редакцией Н.Е. Вераксы и ряда парциальных программ и методических рекомендаций:

– «Основы безопасности детей дошкольного возраста» авторы Н.Н.Авдеева, О.Л.Князева, Р.Б.Стеркина;

– «Цветные ладошки» автор И.А. Лыкова (изобразительная деятельность);

– «Ладушки» авторы И. Каплунова, И. Новоскольцева (музыкальное развитие).

В рамках сетевой экспериментальной площадки федерального государственного автономного учреждения «Федеральный институт развития образования» в группах № 10, 6 организация образовательного процесса осуществляется с использованием элементов ООПДО «Тропинки» под редакцией В.Т. Кудрявцева.

На конец 2020 года ДООУ посещает 4 ребенка с ОВЗ и 3 ребенка-инвалида (АППГ – 8 воспитанников, в 2018 году - 5 воспитанник).

Для них в учреждении созданы необходимые условия:

- разработаны и реализуются адаптированные образовательные программы для детей дошкольного возраста с ЗПР, для детей дошкольного возраста с тяжелыми нарушениями речи, для детей дошкольного возраста с РАС;

- приобретены специальные дидактические пособия.

Режим образовательной деятельности – пятидневная неделя.

С расписанием занятий, описанием режима дня можно подробно ознакомиться на официальном сайте ДООУ в разделе «Образование»: vildetsad5.ru.

По состоянию на **31.12.2020г. ДООУ посещает 210 воспитанников** в возрасте от 2-х до 7 лет (в 2019 - 221 воспитанник, в 2018 году – 232 воспитанника). Уменьшение численности воспитанников обусловлено уменьшением детей дошкольного возраста, проживающих в городе.

В детском саду сформировано 12 групп общеразвивающей направленности. Из них:

группа раннего возраста – 13 детей;

2 первых младших группы - 26 детей;

1 вторая младшая группа – 21 детей;

1 средняя группа – 21 ребенок;

3 старших группы – 50 ребенка;

4 подготовительных группы – 79 детей.

Уровень развития детей анализируется по итогам педагогической диагностики.

Формы проведения диагностики:

- диагностические занятия (по каждому разделу программы);
- диагностические срезы;
- наблюдения, итоговые занятия.

Для проведения педагогической диагностики освоения основной образовательной программы дошкольного образования в каждой возрастной группе используются диагностические карты, разработанные Скоролуповой О.А., опробованные в 2018 году и показавшими свою эффективность.

Карты включают анализ уровня развития целевых ориентиров ФГОС дошкольного образования, а также содержание образовательной деятельности и виды детской деятельности, приоритетные для каждой образовательной области.

Для диагностики педагоги используют низко формализованные методы (наблюдение, беседа, экспертная оценка и др.) и определяют достижения ребенка в сравнении с ним самим на предыдущем этапе развития. Также по результатам диагностики педагоги оценивают, насколько эффективно они работают с конкретным ребенком и как можно скорректировать систему педагогической работы, чтобы он смог достичь планируемых результатов и показать высокий уровень освоения образовательной программы.

В группах раннего и младшего дошкольного возраста в итоговом педагогическом мониторинге (май 2020 года) приняли участие 32 воспитанника (АППГ - 70 воспитанников):

Образовательная область «Познавательное развитие»								
высокий 3-2,5			соответствует возрасту 2,4-2,0			низкий 1,9-1,0		
2018	2019	2020	2018	2019	2020	2018	2019	2020
20 чел.	43 чел.	21 чел.	31 чел.	19 чел.	10 чел.	14 чел.	8 чел.	1 чел.
31%	62%	66%	48%	27%	31%	21%	11%	3%
Образовательная область «Социально-коммуникативное развитие»								
высокий 3-2,5			соответствует возрасту 2,4-2,0			низкий 1,9-1,0		
2018	2019	2020	2018	2019	2020	2018	2019	2020
16 чел.	40 чел.	20 чел.	38 чел.	16 чел.	9 чел.	11 чел.	14 чел.	3 чел.
25%	57%	63%	58%	23%	28%	17%	20%	9%
Образовательная область «Речевое развитие»								
высокий 3-2,5			соответствует возрасту 2,4-2,0			низкий 1,9-1,0		
2018	2019	2020	2018	2019	2020	2018	2019	2020
20 чел.	43 чел.	18 чел.	30 чел.	17 чел.	6 чел.	15 чел.	10 чел.	8 чел.
31%	62%	56%	46%	24%	19%	23%	14%	25%
Образовательная область «Художественно-эстетическое развитие»								
высокий 3-2,5			соответствует возрасту 2,4-2,0			низкий 1,9-1,0		
2018	2019	2020	2018	2019	2020	2018	2019	2020
12 чел.	33 чел.	14 чел.	33 чел.	26 чел.	16 чел.	20 чел.	11 чел.	2 чел.
18%	47%	44%	51%	37%	50%	31%	16%	6%
Образовательная область «Физическое развитие»								
высокий 3-2,5			соответствует возрасту 2,4-2,0			низкий 1,9-1,0		
2018	2019	2020	2018	2019	2020	2018	2019	2020
21 чел.	44 чел.	25 чел.	38 чел.	22 чел.	7 чел.	6 чел.	4 чел.	0
32%	63%	78%	58%	31%	22%	9%	6%	0

В группах дошкольного возраста в педагогическом мониторинге приняли участие 174 воспитанника (АППГ – 154):

Образовательная область «Познавательное развитие»								
высокий 3-2,5			соответствует возрасту 2,4-2,0			низкий 1,9-1,0		
2018	2019	2020	2018	2019	2020	2018	2019	2020
18 чел.	69 чел.	83 чел.	106 чел.	61 чел.	72 чел.	42 чел.	24 чел.	19 чел.
10,8%	45%	48%	63,9%	40%	41%	25,3%	15%	11%
Образовательная область «Социально-коммуникативное развитие»								
высокий 3-2,5			соответствует возрасту 2,4-2,0			низкий 1,9-1,0		
2018	2019	2020	2018	2019	2020	2018	2019	2020
22 чел.	73 чел.	93 чел.	114 чел.	64 чел.	74 чел.	30 чел.	17 чел.	7 чел.
13,3%	47%	53%	68,7%	42%	43%	18%	11%	4%
Образовательная область «Речевое развитие»								
высокий 3-2,5			соответствует возрасту 2,4-2,0			низкий 1,9-1,0		
2018	2019	2020	2018	2019	2020	2018	2019	2020
23 чел.	64 чел.	74 чел.	88 чел.	61 чел.	77 чел.	55 чел.	29 чел.	23 чел.
13,9%	41%	43%	53,0%	40%	44%	33,1%	19%	13%
Образовательная область «Художественно-эстетическое развитие»								
высокий 3-2,5			соответствует возрасту 2,4-2,0			низкий 1,9-1,0		
2018	2019	2020	2018	2019	2020	2018	2019	2020
10 чел.	80 чел.	91 чел.	99 чел.	54 чел.	75 чел.	57 чел.	20 чел.	8 чел.
6,0%	52%	52%	59,6%	35%	43%	34,4%	13%	5%
Образовательная область «Физическое развитие»								
высокий 3-2,5			соответствует возрасту 2,4-2,0			низкий 1,9-1,0		
2018	2019	2020	2018	2019	2020	2018	2019	2020
50 чел.	97 чел.	129 чел.	116 чел.	52 чел.	39 чел.	0	5 чел.	6 чел.
30,0%	63%	74%	70,0%	34%	22%	0	3%	3%

По итогам оценки степени достижения детьми планируемых результатов освоения образовательной программы по пяти образовательным областям (итоговый педагогический мониторинг) 98,0% диагностированных воспитанников, показали соответствующий возрасту либо высокий уровень освоения программы дошкольного образования. Мониторинг образовательного процесса показал высокий уровень педагогического воздействия с учетом индивидуальных особенностей каждого ребенка.

Также в мае 2020 года с помощью диагностики Н. и М. Семаго «Обследование готовности к школьному обучению» педагоги провели обследование 61 воспитанников подготовительной группы на предмет оценки сформированности предпосылок к учебной деятельности. Результаты диагностики следующие:

Воспитанники кол-во			Полная готовность %			Условная готовность %		
2018	2019	2020	2018	2019	2020	2018	2019	2020
3	17	61	67%	88%	57%	33%	12%	36%

Один ребенок с ОВЗ показал полную неготовность к обучению (что составило 7%). По желанию родителей продолжил получение дошкольного образования в группе комбинированной направленности.

Воспитательная работа

Задача воспитательной работы – включить все воспитательные воздействия в целостный образовательный процесс. Воспитательная работа включает в себя педагогическую и психологическую деятельность, направленную на помощь ребенку, педагогу и родителю в развитии собственной индивидуальности, помощь в решении возникающих проблем и их преодолении в общении, а также помощь в становлении ребенка в обществе.

С целью выявления социального статуса семьи, составления социального паспорта Учреждения, выбора стратегии воспитательной работы, в 2020 году был актуализирован и дополнен анализ состава семей воспитанников.

Характеристика семей по составу:

Состав семьи	Количество семей			Процент от общего количества семей воспитанников		
	2018	2019	2020	2018	2019	2020
Полная	202	185	171	88	83,7	85,5
Неполная с матерью	21	30	29	9,5	13,6	14,5
Неполная с отцом	0	0	0	0	0	0
Оформлено опекунство	5	6	5	2,5	2,7	2,5

Характеристика семей по количеству детей:

Количество детей в семье	Количество семей			Процент от общего количества семей воспитанников		
	2018	2019	2020	2018	2019	2020
Один ребенок	115	85	66	50	38,5	33
Два ребенка	96	101	100	41	45,7	50
Три ребенка и более	21	35	34	9	15,8	17

Воспитательная работа строится с учетом индивидуальных особенностей детей, с использованием разнообразных форм и методов, в тесной взаимосвязи воспитателей, специалистов и родителей.

Детям из неполных семей уделяется большее внимание в первые месяцы после зачисления в ДОУ.

Дополнительное образование

В 2020 году в ДОУ работали кружки по направлениям:

- 1). Художественно-эстетическое: «Цветные ладошки» (изодеятельность);
- 2). Социально-педагогическое: «Буквоград» (познавательное-речевое развитие).

В 2020 году дополнительным образованием был охвачен 150 воспитанник в возрасте от 3-х лет (в 2019 году – 171 воспитанников). Уменьшение количество воспитанников обусловлено изменением возрастной категории детей (4 группы раннего возраста).

В 2020 году продолжено предоставление платных образовательных услуг. Дополнительными услугами охвачены 96 воспитанников.

В соответствии с постановлением администрации Вилючинского городского округа от 10.08.2018 № 799 «Об установлении тарифов на услуги, предоставляемые муниципальными дошкольными учреждениями Вилючинского городского округа МБДОУ «Детский сад № 9, МБДОУ «Детский сад № 5»» в Учреждении в рамках предоставления платных образовательных услуг реализуются в очной форме следующие дополнительные общеразвивающие программы:

Наименование услуги	Наименование программы	Направленность и цели	Разработчики программ
Развитие познавательной, коммуникативной и эмоциональной сферы	Волшебный песок	направление – социально-педагогическое; цель программы: развитие познавательной, коммуникативной и эмоциональной сферы дошкольников от 3 до 7 лет.	Козина Е.Б., педагог-психолог
Коррекция речевых нарушений	Веселые звуки	направление - социально-педагогическое; цель программы: развитие и совершенствование моторики органов артикуляции.	Панина Н.В., учитель-логопед
Подготовка к обучению в школе	Буквоград	направление - социально-педагогическое; цель программы: создание условий для формирования задатков языкового и речевого созревания ребенка дошкольного возраста, через развитие фонематического слуха и восприятия.	Омельченко Н.Д., педагог дополнительного образования
Плавание	Дельфиненок	направление - физкультурно-оздоровительное; цель программы: создание благоприятных условий для оздоровления, закаливания, и обеспечения всестороннего развития психических и физических качеств в соответствии с возрастными и индивидуальными особенностями дошкольников.	Ипполитова О.А., инструктор по физ. культуре (бассейн)

В течение года воспитанники ДОУ, участвовали в конкурсных мероприятиях различной направленности и уровня.

Общее количество мероприятий									Общее количество участников									Результат Общее количество победных/призовых мест								
Муниципальный уровень			Краевой уровень			Всероссийский уровень			Муниципальный уровень			Краевой уровень			Всероссийский уровень			Муниципальный уровень			Краевой уровень			Всероссийский уровень		
2018	2019	2020	2018	2019	2020	2018	2019	2020	2018	2019	2020	2018	2019	2020	2018	2019	2020	2018	2019	2020	2018	2019	2020	2018	2019	2020
12	14	15	5	6	2	6	14	58	114	167	163	18	35	29	64	73	223	3	18	23	1	1	8	11	26	93
2018 - 23			2019 - 34			2020-75			2018 - 196			2019 - 275			2020-415			2018 - 15			2019 - 45			2020-124		

Вывод: Воспитательно - образовательный процесс организован в соответствии с требованиями, предъявляемыми законодательством к дошкольному образованию в целом, соответствуют требованиям ФГОС ДО, СанПиН. Работа по выполнению образовательной программы во всех группах велась стабильно и систематически. Анализ достижений детей в рамках выполнения основной образовательной программы позволяет увидеть положительную динамику по всем направлениям развития детей. Однако остаются проблемы, которые требуют дальнейшего разрешения: в речевом направлении развития детей требует продолжения работа над совершенствованием связной, грамматически правильной диалогической и монологической речи дошкольников, умения вести ролевые диалоги.

4. Функционирование внутренней системы оценки качества образования

В ДОУ утверждено положение о внутренней системе оценки качества образования от 05.05.2017 года. В соответствии с положением, оценка качества образования проводится по следующим направлениям:

- качество условий реализации ООП ДО;
- качество условий присмотра и ухода за детьми.

В соответствии с годовым планом работы ДОУ также осуществляется систематический контроль содержания различных аспектов деятельности: организационно-

педагогической, образовательной, финансово-хозяйственной и др.. Контроль за реализацией образовательной программы проводится с целью выявления эффективности процесса ее реализации, обнаружения проблем, определения причин их появления, проведения корректирующих воздействий, направленных на приведение промежуточных результатов в соответствие с намеченными целями. Итоги контрольной деятельности рассматриваются на заседаниях Педагогического совета. Сбор информации для анализа включает: социометрические исследования, наблюдения, проведение мониторинга, изучение продуктов детской деятельности, анкетирование педагогов, изучение документации воспитательно - образовательной работы, открытых просмотров, недель профессионального мастерства, собеседования с педагогами и родителями (законными представителями).

В период с 10 по 20 сентября 2020 года проведено анкетирование 130 родителей (62% от общего количества) с целью проведения независимой оценки качества деятельности. Получены следующие результаты:

№ п/п	Критерии оценки качества	Средний балл по каждому критерию		
		2018	2019	2020
1.	Доброжелательность и вежливость работников образовательной организации	4,8	4,8	4,9
2.	Удовлетворенность компетентностью работников образовательной организации	4,7	4,8	4,9
3.	Удовлетворенность материально-техническим обеспечением образовательной организации	4,5	4,97	4,9
4.	Удовлетворенность качеством предоставляемых образовательных услуг	4,7	4,8	4,9
5.	Готовность рекомендовать данную образовательную организацию родственникам и знакомым	4,9	4,8	4,9

В 2020 году процедура независимой оценки условий осуществления образовательной деятельности в отношении ДООУ не проводилась. Она была проведена в 2018 году и включала в себя:

- проверку соответствия сайта ДООУ нормативно установленным требованиям;
- опрос 145 получателей услуг.

По ее результатам ДООУ занимает третьим место в рейтинге дошкольных учреждений Вилючинского городского округа.

Вывод: Таким образом, в ДООУ определена внутренняя система оценки качества образования, которая осуществляется планомерно в соответствии с годовым планом работы и утвержденными локальными нормативными актами.

Анкетирование родителей показало высокую степень удовлетворенности качеством предоставляемых услуг. Высокие результаты проведенной независимой оценки условий осуществления образовательной деятельности подтвердили правильность направления работы коллектива.

5. Оценка кадрового обеспечения

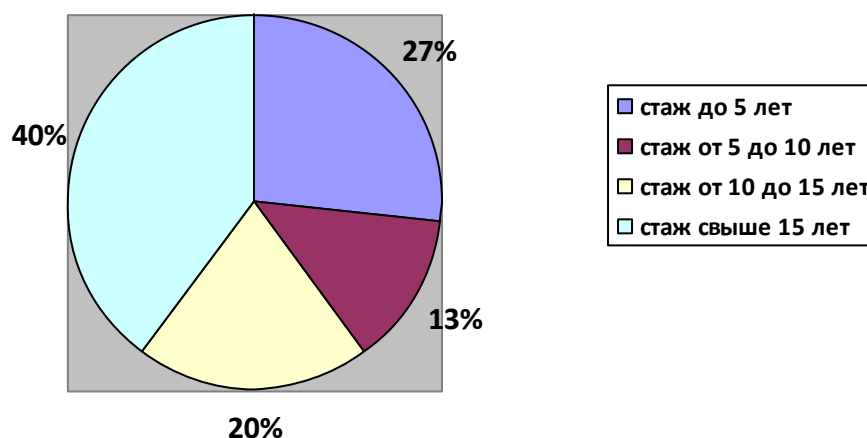
ДООУ укомплектовано педагогическими работниками на 96,0% (2019г. - 96%).

Количество педагогических работников составляет 33 человек (из 34,5 штатных единиц):

- воспитатели - 24
- музыкальный руководитель – 1,5

- инструктор по физической культуре – 1
- педагог - психолог - 1
- учитель - логопед - 2
- социальный педагог - 1
- ПДО – 2

Характеристика педагогического состава работников по стажу работы
(на 31 декабря 2020 года):



Образовательный уровень педагогических работников:

С высшим образованием - 19 педагог (58%)

Со средним специальным образованием- 13 педагогов (39%)

Обучаются заочно в высшем учебном заведении по педагогической направленности - 3 педагога (9%)

Профессиональная направленность коллектива характеризуется хорошей работоспособностью, исполнительностью, инициативностью и наличием творческого подхода к реализации образовательного процесса.

В семинарских мероприятиях и конференциях в 2020 году приняли участие 24 педагогических работника (в 2019г. - 24 педагогических работника, в 2018г. - 23 педагогический работник).

В результате систематической работы с воспитателями отмечается тенденция к повышению их профессионального мастерства через обучение на курсах повышения квалификации по различным образовательным программам и участие в конкурсных мероприятиях различного уровня.

Курсы повышения квалификации/профессиональную переподготовку в 2020 году прошли 24 педагогических работника (в 2019г. – 13 человек, в 2018г. – 18 человек).

Участие педагогических работников в конкурсах разного уровня:

Общее количество мероприятий									Общее количество участников									Результат Общее количество победных/призовых мест								
Муниципальный уровень			Краевой уровень			Всероссийский уровень			Муниципальный уровень			Краевой уровень			Всероссийский уровень			Муниципальный уровень			Краевой уровень			Всероссийский уровень		
2018	2019	2020	2018	2019	2020	2018	2019	2020	2018	2019	2020	2018	2019	2020	2018	2019	2020	2018	2019	2020	2018	2019	2020	2018	2019	2020
8	5	3	3	3	4	11	27	24	17	11	10	5	4	5	31	29	29	8	5	5	0	3	1	21	23	24
2018 - 22			2019 - 35			2020 - 31			2018 - 53			2019 - 44			2020 - 44			2018 - 29			2019 - 31			2020 - 30		

Вывод: Педагогические работники обладают основными компетенциями, необходимыми для создания условий развития детей в соответствии с ФГОС ДО. Педагоги постоянно повышают свой профессиональный уровень, активно участвуют в мероприятиях, способствующих повышению их профессионального уровня. Система методической работы носит личностно-ориентированный характер, позволяющий использовать различные формы организации работы с педагогами: теоретические семинары, консультации, семинары-практикумы, изучение опыта творчески работающих педагогов, предъявление опыта работы коллегам.

Вместе с тем, необходимо повышать творческую активность педагогов через участие в конкурсах профессионального мастерства, публикации, обобщение и диссеминацию педагогического опыта на педагогических советах, семинарах, практикумах муниципального и краевого уровня.

6. Оценка учебно-методического обеспечения

Учебно-методическое обеспечение ДОУ включает:

- нормативные документы по осуществлению предоставления дошкольного образования федерального, регионального и муниципального уровня;
- локальные нормативные акты ДОУ, регламентирующие воспитательно-образовательный процесс;
- УМК по реализуемым образовательным программам для каждой возрастной группы;
- конспекты НОД, открытых мероприятий, развлечений и утренников;
- подписка методических периодических изданий;
- методические пособия и картотеки;
- контрольно-измерительные материалы (тестовые задания, нормативы, анкеты, опросники, диагностики);
- тематический демонстрационный материал;
- раздаточный материал.

В ДОУ пополнение учебно-методического обеспечения является одной из важных частей административной работы. В 2020 году учебно-методический фонд ДОУ пополнился наглядно-дидактическими и учебно-методическими пособиями на общую сумму 324 744,5 руб. (АППГ - 255 068,9 руб.):

- наборы кубиков «Алфавит», «цифры» (5 наборов);
- комплекты для сюжетно-ролевых игр (7 комплектов);
- игровой набор «Дары Фребеля»;
- настольно-печатные игры (47 экземпляров);
- наглядно-дидактические пособия (25 комплектов);
- методические пособия (28 экземпляров);
- учебно-методическая литература (58 экземпляров).

В образовательный процесс активно внедряем интерактивное оборудование. С этой целью в 2020 году на общую сумму 651 389,00 рублей (АППГ – 516 678,00 руб.) приобретены:

- интерактивный комплекс «Автобус»;
- ноутбуки и МФУ;
- программное обеспечение «Играй и развивайся», Математика»;
- игровые настенные панно «Космос», «Магия передач».

В наличии необходимое техническое и компьютерное оборудование.

Вывод: Учебно-методическое обеспечение ДООУ достаточное для организации образовательной деятельности и реализации образовательных программ. Для большей эффективности реализации образовательных программ запланировано дальнейшее пополнение фонда учебно-методической литературы и наглядно-дидактических пособий с опорой на ИКТ.

7. Оценка библиотечно-информационного обеспечения

Библиотечно-информационный фонд представлен методической литературой по всем образовательным областям основной общеобразовательной программы, детской художественной литературой, периодическими изданиями, а также информационными ресурсами на различных электронных носителях.

В ДООУ имеется библиотека художественной литературы для детей (хрестоматии для чтения, сказки, стихи, рассказы отечественных и зарубежных писателей), научно-популярная литература (атласы, энциклопедии и т.д.), репродукции картин, иллюстративный материал, дидактические пособия, демонстрационный и раздаточный материал.

В фонде периодической литературы ДООУ есть подписные издания для всех категорий педагогических работников: «Нормативные документы ОУ», «Справочник старшего воспитателя ДООУ», «Справочник руководителя ДООУ», «Музыкальная палитра», «Справочник музыкального руководителя ДООУ», «Медицинское обслуживание и организация питания в ДООУ», «Справочник педагога-психолога», «Дошкольное воспитание», «Книжки, нотки и игрушки».

Педагогическим работникам ДООУ представлена возможность бесплатно:

- 1) получать полную информацию о составе библиотечного фонда, информационных ресурсах и предоставляемых услугах;
- 2) пользоваться справочно-библиографическим аппаратом библиотеки;
- 3) получать консультационную помощь в поиске и выборе источников информации;
- 4) получать во временное пользование печатные издания, аудиовизуальные документы и другие источники информации;
- 5) получать консультационную помощь в работе с информацией на нетрадиционных носителях при пользовании электронным и иным оборудованием.

В ДООУ в наличии необходимое техническое и компьютерное оборудование.

Педагогическим работникам обеспечивается доступ к следующим электронным базам данных: профессиональные базы данных; информационные справочные системы; поисковые системы; электронная библиотека Учреждения. В методическом кабинете имеется доступ к электронной библиотеке ДООУ, в которой сосредоточены в электронном формате печатные издания по различным образовательным областям образовательной программы дошкольного образования, перечень ресурсов, размещённых в Интернет, интересных для педагогов и родителей дошкольного образовательного учреждения.

Программное обеспечение имеющихся компьютеров позволяет работать с текстовыми редакторами, с Интернет ресурсами, фото, видео материалами и пр. Информационное обеспечение существенно облегчает процесс документооборота, составления отчётов, документов по различным видам деятельности ДООУ, проведения самообследования, самоанализа, мониторинга качества образования, использование компьютера в образовательной работе с детьми.

ИКТ позволяют использовать современные формы организации взаимодействия педагогов с детьми, родителями (законными представителями). Образовательный процесс становится более содержательным, интересным.

Вывод: В ДОУ создано достаточное библиотечно-информационное обеспечение. Разработаны:

- Положение о порядке реализации права педагогических работников на бесплатное пользование образовательными, методическими и научными услугами;
- Положение, устанавливающее порядок доступа педагогических работников к информационно-телекоммуникационным сетям и базам данных, ученым и методическим материалам, музейным фондам, материально-техническим средствам обеспечения образовательной деятельности.

Библиотечно-информационное обеспечение в 2019 году обновлялось в соответствии с актуальными потребностями участников образовательных отношений. Планируется пополнять библиотечный фонд выходящими в печати новыми пособиями и методической литературой.

8. Оценка материально-технической базы

В создании комфортной образовательной среды немаловажную роль играет материально-техническое обеспечение, которое ежегодно обновляется и пополняется.

Учреждение расположено в новом монолитном двухэтажном здании, 2015 года постройки, общей площадью 5343 м².

Площадь земельного участка составляет 10112 м².

Территория имеет периметральное ограждение с озеленением. Зеленые насаждения используются для разделения групповых площадок друг от друга и отделения групповых площадок от хозяйственной зоны.

Имеется наружное электрическое освещение.

Здание обеспечено всеми видами инженерных коммуникаций: централизованное холодное водоснабжение, автономное теплоснабжение от блочной котельной, автономная система горячего водоснабжения.

На территории Учреждения выделяются игровая и хозяйственная зоны. Зона игровой территории включает в себя групповые площадки с теньевыми навесами для каждой группы, физкультурную площадку со специальным покрытием.

На территории хозяйственной зоны предусмотрено место для сушки постельных принадлежностей и чистки ковровых изделий, оборудована площадка для сбора мусора.

Перечень помещений, обеспечивающих создание условий для реализации программы дошкольного образования:

Наименование помещений	Количество
Групповые ячейки	12
Музыкальный зал	1
Физкультурный зал	1
Кабинет психолога	1
Кабинет логопеда	1
Спортивная площадка на территории детского сада	1
Бассейн	1
Изостудия	1

Зимний сад	1
Методический кабинет	1
Медицинский блок	1
Пищеблок	1
Постирочная	1

Все специализированные помещения и блоки имеют необходимое для организации качественного предоставления услуг по присмотру и уходу и по реализации ООП ДО.

Развивающая среда в группах построена в соответствии с реализуемой в детском саду образовательной программой, соответствует возрастным и индивидуальным особенностям детей каждой возрастной группы. Построение РППС во всех группах опирается на личностно – ориентированную модель воспитания. Мебель и оборудование установлены так, чтобы каждый ребенок мог найти удобное и комфортное место для занятий с точки зрения его эмоционального состояния: желание ребенка уединиться или, наоборот, быть рядом, ощутить тесный контакт со взрослым. Все групповое пространство доступно детям: игрушки, дидактический материал, оборудование.

Вывод: В ДОУ созданы условия для функционирования здания и территории в соответствии с СанПин, нормами и правилами пожарной безопасности. Работа всего персонала ДОУ направлена на создание комфорта, уюта, положительного эмоционального климата воспитанников. Материальная база периодически преобразовывается, трансформируется, обновляется для стимулирования физической, творческой, интеллектуальной активности детей. Все это позволяет педагогам организовывать работу по сохранению и укреплению здоровья детей, созданию положительного психологического климата в детских коллективах, а также по всестороннему развитию каждого ребенка.

Показатели деятельности МБДОУ «Детский сад № 5», подлежащей самообследованию, за 2020 год

№ п/п	Показатели	Единица измерения
1.	Образовательная деятельность	
1.1	Общая численность воспитанников, осваивающих образовательную программу дошкольного образования, в том числе:	210 человека
1.1.1	В режиме полного дня (8-12 часов)	210 человека
1.1.2	В режиме кратковременного пребывания (3-5 часов)	0 человек
1.1.3	В семейной дошкольной группе	0 человек
1.1.4	В форме семейного образования с психолого-педагогическим сопровождением на базе дошкольной образовательной организации	0 человек
1.2	Общая численность воспитанников в возрасте до 3 лет	39 человек
1.3	Общая численность воспитанников в возрасте от 3 до 8 лет	171 человек
1.4	Численность/удельный вес численности воспитанников в	210 человек/100 %

	общей численности воспитанников, получающих услуги присмотра и ухода:	
1.4.1	В режиме полного дня (8-12 часов)	210 человек/100 %
1.4.2	В режиме продленного дня (12-14 часов)	0 человек/0 %
1.4.3	В режиме круглосуточного пребывания	0 человек/0 %
1.5	Численность/удельный вес численности воспитанников с ограниченными возможностями здоровья в общей численности воспитанников, получающих услуги:	4 человека/2%
1.5.1	По коррекции недостатков в физическом и (или) психическом развитии	4 человека/2 %
1.5.2	По освоению образовательной программы дошкольного образования	4 человека/2 %
1.5.3	По присмотру и уходу	4 человек/2 %
1.6	Средний показатель пропущенных дней при посещении дошкольной образовательной организации по болезни на одного воспитанника	Ясли – 20,5 дней Сад – 10,0 дней
1.7	Общая численность педагогических работников, в том числе:	30 человек
1.7.1	Численность/удельный вес численности педагогических работников, имеющих высшее образование	19 человек/63%
1.7.2	Численность/удельный вес численности педагогических работников, имеющих высшее образование педагогической направленности (профиля)	12 человек/ 40%
1.7.3	Численность/удельный вес численности педагогических работников, имеющих среднее профессиональное образование	11 человек/37%
1.7.4	Численность/удельный вес численности педагогических работников, имеющих среднее профессиональное образование педагогической направленности (профиля)	6 человек/20%
1.8	Численность/удельный вес численности педагогических работников, которым по результатам аттестации присвоена квалификационная категория, в общей численности педагогических работников, в том числе:	5 человек/16,7%
1.8.1	Высшая	0 человек/0%
1.8.2	Первая	5 человек/16,7%
1.9	Численность/удельный вес численности педагогических работников в общей численности педагогических работников, педагогический стаж работы которых составляет:	19 человек/63%
1.9.1	До 5 лет	18 человек/ 60%
1.9.2	Свыше 30 лет	1 человек/ 3%
1.10	Численность/удельный вес численности педагогических работников в общей численности педагогических работни-	7 человек/ 23,3%

	ков в возрасте до 30 лет	
1.11	Численность/удельный вес численности педагогических работников в общей численности педагогических работников в возрасте от 55 лет	2 человека/ 6,7%
1.12	Численность/удельный вес численности педагогических и административно-хозяйственных работников, прошедших за последние 5 лет повышение квалификации/профессиональную переподготовку по профилю педагогической деятельности или иной осуществляемой в образовательной организации деятельности, в общей численности педагогических и административно-хозяйственных работников	33 человек из 35 / 94%
1.13	Численность/удельный вес численности педагогических и административно-хозяйственных работников, прошедших повышение квалификации по применению в образовательном процессе федеральных государственных образовательных стандартов в общей численности педагогических и административно-хозяйственных работников	32 человек из 35/ 91 %
1.14	Соотношение "педагогический работник/воспитанник" в дошкольной образовательной организации	1 педагог /7 воспитанников
1.15	Наличие в образовательной организации следующих педагогических работников:	
1.15.1	Музыкального руководителя	да
1.15.2	Инструктора по физической культуре	да
1.15.3	Учителя-логопеда	да
1.15.4	Логопеда	нет
1.15.5	Учителя-дефектолога	нет
1.15.6	Педагога-психолога	да
2.	Инфраструктура	
2.1	Общая площадь помещений, в которых осуществляется образовательная деятельность, в расчете на одного воспитанника	5 кв.м
2.2	Площадь помещений для организации дополнительных видов деятельности воспитанников	453,5 кв.м
2.3	Наличие физкультурного зала	да
2.4	Наличие музыкального зала	да
2.5	Наличие прогулочных площадок, обеспечивающих физическую активность и разнообразную игровую деятельность воспитанников на прогулке	да

Выводы по итогам года:

Результаты деятельности МБДОУ «Детский сад № 5» за 2020 год показали, что основные годовые задачи выполнены. Структура и механизм управления ДОУ определяют стабильное функционирование и соответствуют специфике деятельности. Воспитательно - образовательный процесс организован в соответствии с требованиями, предъявляемыми законодательством к дошкольному образованию в целом. Работа по выполнению образовательной программы во всех группах велась стабильно и систематически. Анализ достижений детей в рамках выполнения основной образовательной программы позволяет увидеть положительную динамику по всем направлениям развития детей. Однако в речевом направлении развития детей требует продолжения работа над совершенствованием связной, грамматически правильной диалогической и монологической речи дошкольников, умения вести ролевые диалоги.

Проведенное в рамках ВСОКО анкетирование родителей показало высокую степень удовлетворенности качеством предоставляемых услуг. Высокие результаты проведенной независимой оценки условий осуществления образовательной деятельности подтвердили правильность направления работы коллектива.

В ДОУ сложился перспективный, творческий коллектив педагогов, имеющих потенциал к профессиональному развитию. Педагоги постоянно повышают свой профессиональный уровень, активно участвуют в мероприятиях, способствующих повышению их профессионального уровня.

Учебно-методическое и библиотечно-информационное обеспечение ДОУ достаточное для организации образовательной деятельности и реализации образовательных программ в полном объеме. Работа всего персонала ДОУ направлена на создание комфорта, уюта, положительного эмоционального климата воспитанников. Материальная база периодически преобразовывается, трансформируется, обновляется для стимулирования физической, творческой, интеллектуальной активности детей.

Заведующий МБДОУ «Детский сад № 5»
Составлен: 26.03.2021г.

Т.В. Гергерт